

iMEDIAN HD & iMON

사용자 안내서



2008년 6월 10일 수정

(주) 사운드 그래프

목차

iMEDIAN HD

1	iMEDIAN HD	4
1.1	iMEDIAN HD소개	4
1.2	4방향키로 iMEDIAN HD 사용하기	4
2	초기 설정 마법사	5
2.1	사용자 인터페이스	5
2.2	미디어 라이브러리	6
2.2.1	미디어 라이브러리 만들기	6
2.2.2	라이브러리 뷰	7
2.3	디스플레이	8
2.4	오디오	8
2.5	TV	8
2.6	비디오 카드 성능	9
3	음악 듣기	9
3.1	음악 파일 검색	9
3.2	재생 / 일시 정지	9
3.3	다음 곡 / 이전 곡	10
3.4	빨리 감기 / 되감기	10
3.5	재생 중 메뉴로 이동	10
3.6	음악 하위 메뉴로 이동	11
4	비디오 보기	13
4.1	비디오 파일 검색	13
4.2	재생 / 일시 정지.	13
4.3	다음 파일 / 이전 파일	13
4.4	빨리 감기 / 되감기	13
4.5	재생 중 메뉴로 이동	13
4.6	비디오 하위 메뉴로 이동	14
5	사진 보기	15
5.1	사진 파일 검색	15
5.2	슬라이드 쇼 재생 / 일시 정지	15
5.3	이전 사진 / 다음 사진	15

5.4	이전 사진 / 다음 사진 빨리 넘기기	16
5.5	슬라이드 쇼 재생 중 메뉴로 이동	16
5.6	사진 하위 메뉴로 이동	16
6	설정	18
6.1	일반	17
6.2	미디어 라이브러리	20
6.3	미디어	20
6.4	DVD	20
6.5	TV	20

iMON

1	iMON 소개	21
2	iMON Manager	21
2.1	창	21
2.2	설정	22
2.2.1	리모컨	22
2.2.2	프로그램 명령	22
2.2.3	윈도우 명령	23
2.2.4	사용자 명령	24
2.2.5	매크로 명령	24
2.2.6	속도	25
2.3	옵션	25
2.3.1	시스템	25
2.3.2	뉴스	26
2.3.3	인터넷방송	27
2.3.4	버전 / 업데이트	27
2.4	iMON 유틸리티	28
2.4.1	Application Launcher	28
2.4.2	Front View	28
2.4.3	가상키보드	33
2.4.4	Timer	33
2.4.5	Resolution changer	33
3	iMON 유틸리티	34
3.1	Application Launcher	34
3.2	Task switcher	35
3.3	Front View	36

3.4	Timer	36
3.5	Resolution Changer	37
3.6	가상키보드	37
4	iTOOL	38

iMEDIAN HD

1. iMEDIAN HD

1.1. iMEDIAN HD 소개

iMEDIAN HD는 기존 iMEDIAN의 다양한 기능을 리모컨의 4개의 방향키만으로 사용할 수 있도록 새롭게 디자인된 사운드 그래프의 Media player 입니다

-지원 가능 미디어 포맷

Music :

.mp3/.ogg/.wma/.wav/.aac/.ac3/.ape/.flac/.m4a/.mid/.mka/.mp2/.mp/.mpc/.ape
.ofr/.wv/.tta/.ac3/.dts/.cda/.ra/.m3u/.pls

Videos :


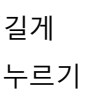

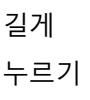

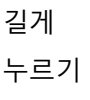

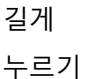
.avi/.asf/.wmv/.mpeg/.mpg/.m1v/.mp2/.dat/.mp4/.ogm/.mov/.rm/.rmvb/..avs/.flv
.mkv/.3gp/.ogm/.ifo/.vob/.ts/.tp

Pictures :

.bmp/.gif/.jpg/.png

사용환경 : OS : Windows 98, ME, 2000, XP and VISTA

1.2. 4 방향으로 iMEDIAN HD 사용하기

	짧게 누르기	이전 페이지로 이동		길게 누르기	Home 으로 이동
	짧게 누르기	위로 이동		길게 누르기	재생중 : 되감기
	짧게 누르기	다음페이지		길게 누르기	하위메뉴로 가기
	짧게 누르기	아래로 이동		길게 누르기	재생중 : 빨리감기

본 사용설명서에서 사용되는 리모컨 클릭 기호는 다음의 설명을 대신합니다.



: 버튼 아이콘 : 그림의 버튼을 짧게 누르기



: 버튼 + long click 아이콘 : 그림의 버튼을 길게 누르기

2. 초기 설정 마법사

iMEDIAN HD를 처음 실행 하는 경우 오른쪽 버튼 클릭으로 해당 메뉴에 진입하려 하면 “초기 설정 마법사를 시작합니다” 라는 메시지가 나옵니다. 초기설정 마법사는 iMEDIAN HD의 실행에 필요한 설정 메뉴 중 사용자 인터페이스, 미디어 라이브러리, 디스플레이, 비디오 카드 성능 등 기본적인 것들만을 빠르게 설정할 수 있도록 도와주는 설정 마법사입니다.



2.1. 사용자 인터페이스

색상 : iMEDIAN HD의 배경 색상을 선택할 수 있습니다.

글꼴 : iMEDIAN HD 에서 사용되는 글꼴을 선택할 수 있습니다.



2.2. 미디어 라이브러리

미디어 라이브러리란 iMEDIAN HD에서 많은 미디어 파일을 쉽게 분류, 관리 할 수 있도록 하는 미디어 데이터베이스 입니다.



2.2.1. 미디어 라이브러리 만들기

2.2.1.1. 검색폴더 추가

해당 미디어파일이 있는 폴더를 검색하여 library에 추가하는 기능입니다. (설정 - > 미디어 라이브러리 -> 음악 라이브러리, 비디오 라이브러리, 사진 라이브러리 -> 검색 폴더 -> 검색 폴더 추가 에서도 가능.)



검색을 통해 추가할 폴더를 찾은 후 오른쪽 클릭으로 들어간 후에 /검색폴더에 추가/ 메뉴를 선택(➡), 혹은 폴더선택 후 ➡로 검색폴더에 추가할 수 있습니다. 만약 하위 폴더가 존재하면 하위 폴더 포함하여 추가라는 메뉴를 선택(➡)합니다.





검색폴더 메뉴에서 빠져나오면 “지금 재검색 합니다.” 라는 메시지가 나타납니다. ②
로 라이브러리 만들기를 시작합니다.
각 미디어 별로 위와 같은 방법으로 미디어 라이브러리를 만들어 줍니다.

2.2.2. 라이브러리 뷰

iMEDIAN HD 메인 페이지에서 각 미디어 메뉴(음악, 비디오, 사진)를 선택하였을 때 미디어 라이브러리가 보여지는 설정을 변경할 수 있습니다.



2.2.2.1. 폴더 (단일 폴더)

미디어 라이브러리에 포함된 하위폴더를 하나의 리스트로 모두 표시하는 설정으로 상위폴더에서 하위폴더로 검색해 들어가지 않아도 모든 미디어 폴더 리스트를 볼 수 있습니다.

2.2.2.2. 폴더 (다중 폴더)

시스템에 저장되어있는 상위/하위 폴더 구조 그대로 나타내는 설정으로 장르별, 가수별 등 사용자의 분류에 따라 다양하게 구성될 수 있습니다.

2.2.2.3. 미디어 탐색기

윈도우 탐색기와 같이 미디어 파일을 찾을 수 있는 설정입니다. 미디어 라이브러리를 만들지 않았거나 기존 라이브러리 이외의 위치에 있는 미디어 파일을 찾을 때 편리하게 이용할 수 있는 설정입니다.

2.2.2.4. 태그 (음악 라이브러리 뷰에만 해당)

음악파일의 태그에 포함된 데이터를 이용해 음악 라이브러리를 표시할 수 있도록 하는 설정입니다. (앨범, 음악가, 작곡가 > 앨범, 연도 > 앨범, 장르 > 음악가 > 앨

범, 음악가 > 앨범)

2.2.2.5. 플레이 리스트 (음악 라이브러리 뷰에만 해당)

플레이 리스트 별로 음악 라이브러리를 표시하도록 하는 설정입니다.

2.2.2.6. 촬영 일자 (사진 라이브러리에만 해당)

촬영 일자 별로 사진 라이브러리를 표시하는 설정입니다.

2.3. 디스플레이

화면비율 :

와이드 모니터 : 와이드가 기본값으로 고정되어 있습니다.

4:3, 5:4 모니터 : 스탠다드가 기본값이며 와이드 옵션으로 변경가능 합니다.

화면 크기 조정 및 위치 보정 :

화면의 가로,세로 크기 및 위치를 픽셀 단위로 조정할 수 있습니다.



2.4. 오디오

사용하는 스피커와 볼륨 컨트롤에 관련한 설정을 변경할 수 있습니다.



2.5. TV

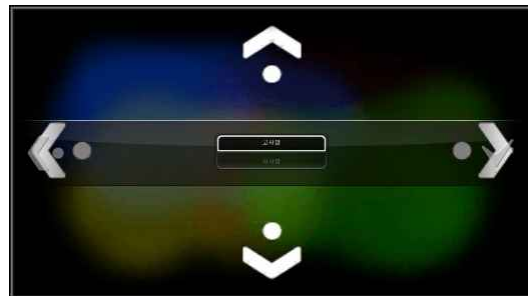
외부 TV 재생 프로그램을 선택할 수 있습니다.



2.6. 비디오카드 성능

비디오 카드의 성능에 따라 저사양, 고사양으로 설정이 가능합니다.

고사양으로 설정된 경우 비디오 재생 중 메뉴로의 이동시 배경에 비디오가 계속 재생 되는 상태에서 메뉴가 투명하게 오버랩 되어 나타납니다. 저사양의 PC에서 비디오 카드 성능을 고사양으로 설정할 경우 비디오 재생이 원활하지 않을 수 있습니다.




3. 음악 듣기

3.1. 음악파일 검색

음악 라이브러리를 구성한 후 라이브러리 뷰 설정에 따라 음악 메뉴를 선택했을 때 나타나는 라이브러리 리스트에서 4방향 버튼을 이용해 검색을 할 수 있습니다.





3.2. 재생 / 일시 정지

음악 재생 중 으로 재생과 일시 정지가 가능합니다.





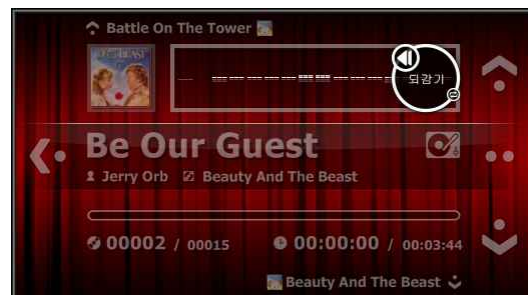
3.3. 다음 곡 / 이전 곡

음악 재생 중 , 으로 이전 곡 다음 곡을 재생할 수 있습니다.




3.4. 빨리 감기 / 되감기

음악 재생 중 , 으로 빨리 감기, 되감기를 할 수 있습니다.



3.5. 재생 중 메뉴로 이동

음악 재생 중 으로 상위 메뉴로 이동 할 수 있습니다.

메뉴로 탐색시 재생되는 음악의 EQ 및 정보가 작은 원모양의 EQ로 바뀌어 왼쪽 하단

으로 이동됩니다. 메뉴탐색을 마치고 음악재생 페이지로 돌아가려면 "지금 재생 중" 메뉴를 선택합니다.





3.6. 음악 하위 메뉴로 이동.

음악 재생중 혹은 음악 메뉴에서   으로 하위 메뉴로 이동할 수 있습니다.

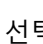
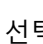



3.6.1. 재생목록

재생목록에 추가하거나 재생목록을 편집할 할 수 있습니다.

  으로 모두삭제, 지우기, 위로 옮기기, 아래로 옮기기 의 재생목록 하위 메뉴로 이동할 수 있습니다.

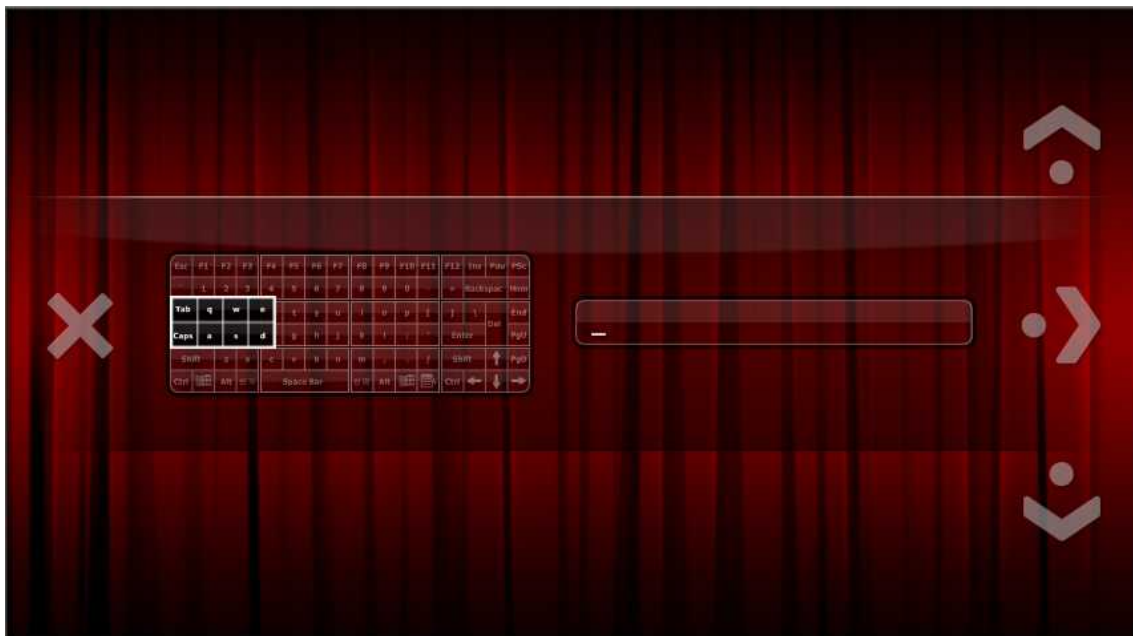
3.6.2. 빠른 목록

빠른 목록을 통해 리스트를 .m3u 파일로 저장할 수 있습니다. 우선 빠른 목록추가를 통해 빠른 목록을 만들고 난 후 빠른 목록 편집 메뉴를 선택합니다. 빠른 목록 편집 선택() 후 나타나는 리스트페이지에서   으로 아래 그림과 같이 편집을 위한 하

위 메뉴가 나타납니다.

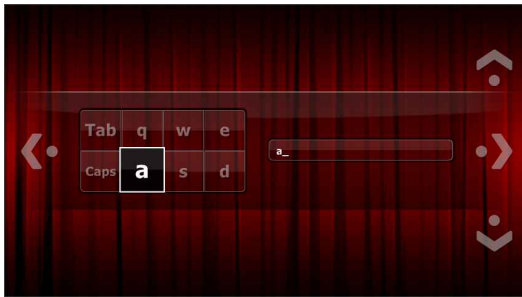


저장을 선택하면 아래의 그림과 같이 파일이름을 입력할 수 있는 입력창이 나타나며 입력창의 문자 배열은 키보드의 배열과 같습니다. 생성된 .m3u 파일은 내 문서 -> 내음악 -> Playlist 폴더에 저장됩니다.



3.6.3. 검색

음악 파일을 이름 혹은 포함 문자 및 문자열로 검색할 수 있는 기능입니다. 예를 들어 "a"를 입력하면 배경에 "a"가 포함된 음악이 나타납니다. 검색을 시작(↵)하면 아래의 그림과 같이 "a"가 포함된 모든 음악이 검색이 되며 검색 문자는 노란색으로 표시됩니다.



3.6.4. 라이브러리 뷰

라이브러리 뷰 설정을 빠르게 변경할 수 있습니다.

3.6.5. 반복 듣기

한 곡 반복, 전체 반복 등 반복 듣기 설정을 변경할 수 있습니다.

3.6.6. 섞어 듣기

무작위 재생을 설정할 수 있습니다.

3.6.7. Equalizer

19개의 preset EQ 설정을 지원합니다.

3.6.8. 점프 간격

빨리 감기, 되감기를 할 경우의 점프 간격을 설정할 수 있습니다.

4. 비디오 보기

4.1. 비디오 파일 검색

비디오 라이브러리를 구성한 후 라이브러리 뷰 설정에 따라 비디오 메뉴를 선택했을 때 나타나는 라이브러리 리스트에서 4방향 버튼을 이용해 검색을 할 수 있습니다. 미디어 익스플로러로 설정이 되었을 경우 윈도우 탐색기와 같이 검색이 가능합니다.



미디어 익스플로러로 설정시 화면

4.2. 재생 / 일시 정지

비디오 재생 중 ⏮으로 재생과 일시 정지가 가능합니다.

4.3. 다음 파일 / 이전 파일

비디오 재생 중 ⏮, ⏭으로 다음파일, 이전파일을 재생할 수 있습니다.

4.4. 빨리 감기 / 되감기

비디오 재생 중 ⏮⏮, ⏭⏭으로 빨리 감기, 되감기를 할 수 있습니다.

4.5. 재생 중 메뉴로 이동

비디오 재생 중 ⏸으로 메뉴 페이지로 이동할 수 있습니다.

비디오 카드 성능을 저사양으로 설정해 놓은 경우 재생되는 비디오 화면은 왼쪽 아래로 작게 이동되어 계속 재생됩니다. 고사양으로 설정을 해놓은 경우 재생되는 비디오는 계속 재생되는 상태에서 투명한 메뉴 페이지가 오버랩 되어 나타납니다.



고사양으로 설정된 화면



저사양으로 설정된 화면

4.6. 비디오 하위 메뉴로 이동

비디오 재생 중 혹은 비디오 메뉴에서 ⏸으로 비디오 하위 메뉴를 선택할 수 있습니다.



4.6.1. 재생목록

재생 중이거나 선택된 비디오 파일을 재생 목록에 추가하거나 재생목록을 편집할

수 있습니다.

4.6.2. 검색

미디어 파일을 검색할 수 있는 기능입니다. (3.6.3 참조)

4.6.3. 라이브러리 뷰

비디오 라이브러리 뷰 설정을 변경할 수 있습니다.

4.6.4. 반복 듣기

반복재생을 설정할 수 있습니다.

4.6.5. 섞어 듣기

무작위 재생을 설정할 수 있습니다.

4.6.6. 해상도

다음과 같이 6가지 해상도를 설정할 수 있습니다.

원본 그대로 , 4:3, 16:9, 1.85:1, 2.35:1, 박찬화면

4.6.7. 색상 컨트롤

명도, 채도, 감마, 빨강, 녹색, 파랑색의 색상을 컨트롤 할 수 있습니다.

4.6.8. 자막 처리

자막과 관련된 설정을 변경할 수 있습니다.

보이기/숨기기, 기본언어, 글꼴, 글꼴 렌더링 방식, 자막표시 방법, 자막 싱크 등..

4.6.9. 오디오

2 Audio 지원 파일의 경우 언어를 선택할 수 있습니다.

4.6.10. 점프 간격

빨리 감기, 되감기의 점프 간격을 조절할 수 있습니다.

5. 사진 보기

5.1. 사진 파일 검색

사진 라이브러리를 구성한 후 라이브러리 뷰 설정에 따라 사진 메뉴를 선택했을 때 나타나는 라이브러리 리스트에서 4방향 버튼을 이용해 검색을 할 수 있습니다. 미디어 익스플로러로 설정이 되었을 경우 윈도우 탐색기와 같이 검색이 가능합니다



폴더(다중폴더)로 설정된 화면

5.2. 슬라이드 쇼 재생 / 일시 정지

▶으로 슬라이드 쇼 재생과 일시 정지가 가능합니다

5.3. 이전 사진 / 다음 사진

슬라이드 쇼 재생 중 ◀, ▶으로 이전파일 다음 파일을 재생할 수 있습니다.

5.4. 이전 사진 / 다음 사진 빨리 넘기기

슬라이드 쇼 재생 중 ◀⏮, ▶⏭으로 빨리 넘기기를 할 수 있습니다.

5.5. 슬라이드 쇼 재생 중 메뉴로 이동

슬라이드 쇼 재생 중 ⏸으로 상위 메뉴 혹은 이전 페이지로 이동 할 수 있습니다. 재생되는 슬라이드 쇼는 작게 바뀌어 왼쪽 하단으로 이동됩니다.

5.6. 사진 하위 메뉴로 이동

슬라이드 쇼 재생 중 혹은 사진 메뉴에서 ⏸으로 사진 하위 메뉴로 이동 할 수 있습니다.



5.6.1. 재생 목록

사진 슬라이드 쇼 재생 목록을 추가 편집할 수 있습니다.

5.6.2. 검색

사진을 검색할 수 있습니다. (3.6.3 참조)

5.6.3. 라이브러리 뷰

라이브러리 뷰 설정을 변경할 수 있습니다.

5.6.4. 반복 듣기

슬라이드 쇼의 반복을 설정할 수 있습니다.

5.6.5. 섞어 듣기

무작위 재생을 설정할 수 있습니다.

5.6.6. 해상도

슬라이드 쇼의 해상도를 설정할 수 있습니다.

원본 그대로, 4:3, 16:9, 1.85:1, 2.35:1, 꽉찬화면

5.6.7. 슬라이드 쇼

전환되는 시간과 페이드 시간을 설정 할 수 있습니다.

5.6.8. 배경음악

슬라이드 쇼와 함께 재생되는 배경음악을 설정, 해제하거나 배경음악을 선택 할 수 있습니다.

6. 설정



6.1. 일반

6.1.1. 사용자 인터페이스

사용자 인터페이스에 관련한 일반적인 설정을 변경할 수 있습니다.



6.1.1.1. 기본

사운드 사용

인트로, 엔딩 플래시의 음향효과를 설정 해제할 수 있습니다.

사운드 볼륨

사운드 사용(6.1.1.1.1)에서 설정된 사운드의 볼륨을 조절할 수 있습니다.

볼륨 조절 스텝

볼륨 컨트롤의 스텝을 조절 할 수 있습니다.

항상위

iMEDIAN HD를 항상 위에 나타나도록 설정할 수 있습니다.

부팅시 iMEDIAN HD 실행

부팅시 자동으로 iMEDIAN HD를 실행하도록 설정할 수 있습니다.

메시지 표시시간

리모컨, 키보드 혹은 마우스로 iMEDIAN HD 컨트롤 할 때 오른쪽 상단에 나타나는 메시지의 디스플레이 지속시간을 설정할 수 있습니다.

6.1.1.2. 배경**색상**

iMEDIAN HD 기본 배경의 색상을 선택할 수 있습니다.

바탕화면 사용

iMEDIAN HD의 배경에 윈도우 바탕화면을 사용할 수 있습니다.

이미지

직접 선택한 이미지를 배경화면으로 사용할 수 있습니다.

6.1.1.3. 사용자 정의 메뉴

iMEDIAN HD 메인 페이지에 나타나는 메뉴를 사용자 임의대로 보이거나 감출 수 있습니다.

6.1.1.4. 글꼴

iMEDIAN HD의 글꼴을 설정 할 수 있습니다.

6.1.1.5. 그래픽 이퀄라이저

EQ의 방향, 품질, 피크 레벨을 변경할 수 있습니다.

6.1.1.6. 비디오 카드 성능 테스트

비디오 카드의 성능에 따라 미디어 파일의 원활한 재생을 위하여 고사양/ 저사양으로 설정할 수 있습니다.

6.1.1.7. 인트로/ 엔딩

인트로 / 엔딩 플래시 표시 여부를 설정 할 수 있습니다.

6.1.1.8. 언어

iMEDIAN HD의 기본 표시 언어를 설정 할 수 있습니다.

6.1.1.9. 화면 크기 및 위치조정

iMEDIAN HD의 화면 크기 및 위치를 조정할 수 있습니다.

6.1.1.10. 화면 비율

와이드, 스탠다드 화면비율을 설정 할 수 있습니다.

6.1.1.11. 초기화

모든 일반 설정을 초기화 합니다.

6.1.2. 미디어 재생

미디어 재생에 관련된 설정을 변경할 수 있습니다.



6.1.2.1. 해상도

원하는 출력 해상도를 설정 할 수 있습니다.

6.1.2.2. 재생 설정

점프 간격, 작업 우선순위를 설정 할 수 있습니다.

6.1.2.3. 필터 컨트롤

소스필터, 스플리터, 비디오, 오디오 디코더, 스피커 설정을 변경할 수 있습니다.

6.1.2.4. 비디오 처리

랜더러를 선택할 수 있습니다.

6.1.2.5. 오디오 처리

볼륨, Normalizer, Equalizer, 랜더러 등의 설정을 변경할 수 있습니다.

6.1.2.6. 자막처리

자막 싱크, 글꼴 등과 같은 자막과 관련된 설정을 변경할 수 있습니다.

6.1.2.7. 색상 컨트롤

6.1.3. 초기 설정 마법사

(2장. 참조)

6.2. 미디어 라이브러리

음악, 비디오, 사진 의 라이브러리를 만들고 리스트 표시 방법 등을 설정할 수 있습니다. (2.2 참조)

6.3. 미디어

음악, 비디오, 사진의 재생 설정 및 슬라이드 쇼 옵션 등을 설정할 수 있습니다.

6.4. DVD

DVD에 대한 재생 설정, 네비게이터, 디코더, 렌더러 등을 설정할 수 있습니다.



6.5. TV

iMEDIAN HD 내장 TV 프로그램 및 외부 프로그램에 대한 설정을 변경할 수 있습니다

iMON

1. iMON 소개

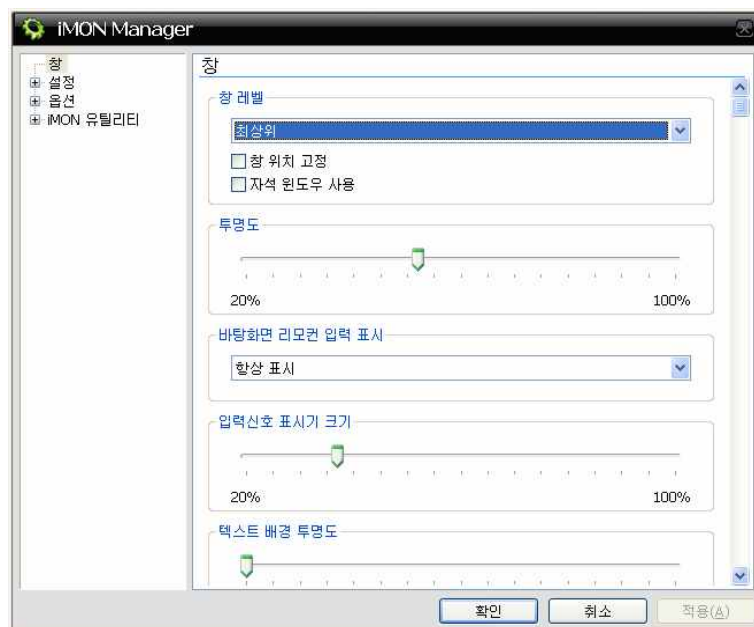
iMON 은 리모컨에서 발생된 적외선 신호를 다양한 키보드 단축키 신호와 시스템 명령으로 변환해서 윈도우, 응용 프로그램 및 iMEDIAN HD 전달하는 응용 프로그램입니다.

iMON 입력 표시기는 리모컨으로 받은 명령을 보여주어 수신 상태를 알려 줍니다. 또한 iMON 입력 표시기를 이용해서 마우스로 볼륨 조절을 할 수 있습니다. 마우스 포인터를 iMON 입력 표시기 위에 위치하고, 아래와 같이 간편하게 시스템 볼륨을 제어할 수 있습니다.

- Volume 증가 : 마우스 휠을 위쪽 방향으로 회전시키면 볼륨이 증가합니다.
- Volume 감소 : 마우스 휠을 아래쪽 방향으로 회전시키면 볼륨이 감소합니다.
- Volume 음소거/해제 : 마우스 휠을 클릭하면, 음소거/해제가 됩니다.

2. iMON Manager

리모컨과 Front View에 관련된 모든 설정이 iMON Manager를 통해 이루어 집니다. 충분히 숙지하여 편리하게 iMON 제품을 이용하시기 바랍니다.

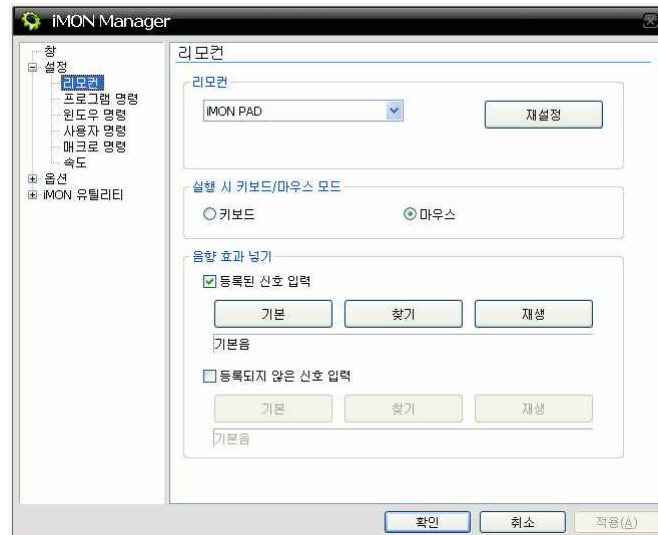


2.1. 창

- iMON 입력 표시기의 창레벨, 투명도, 입력표시기 크기 등을 조정할 수 있습니다.

2.2. 설정

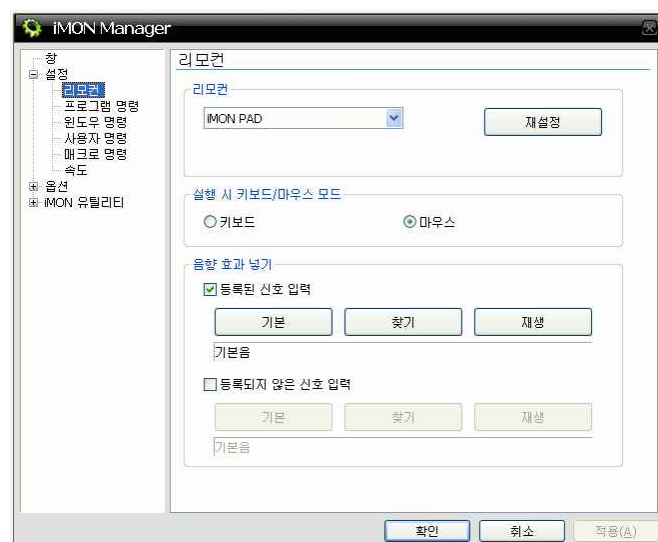
2.2.1. 리모컨



사용하고자 하는 리모컨을 선택합니다. 리모컨 선택이 잘못 된 경우 리모컨으로 윈도우 및 응용프로그램을 컨트롤 할 수 없습니다.

- iMON 실행시 리모컨의 명령 형태를 키보드 혹은 마우스로 설정할 수 있습니다. (iMON PAD 리모컨에만 해당)
- 음향효과 넣기 : 등록된 리모컨 신호 혹은 미등록된 리모컨 신호가 수신되었을 때 수신되었음을 알려주는 음향효과를 설정할 수 있습니다.

2.2.2. 프로그램 명령



iMON 은 리모컨의 동일한 버튼을 이용하여 현재 활성화되어 있는 서로 다른 응용 프로그램에 서로 다른 키보드 단축키를 발생할 수 있도록 되어 있습니다.

예) 윈앰프 : PLAY 버튼에 단축키 'X' 할당.

윈도우 미디어 플레이어 : PLAY 버튼에 단축키 CTRL + P

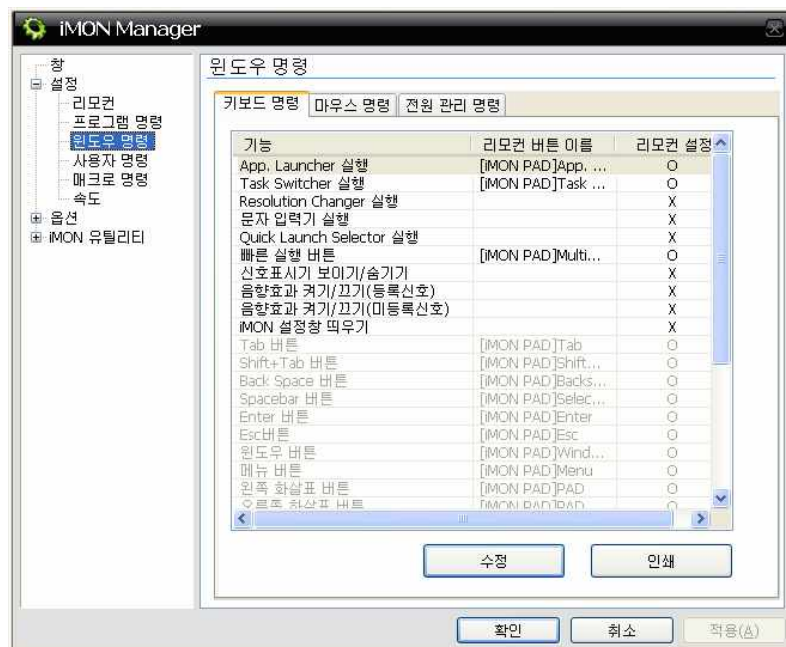
응용프로그램 추가와 버튼 할당 방법

리모컨으로 응용프로그램을 제어하기 위해서는 먼저 응용프로그램을 등록하여야 합니다. 현재 실행 중인 응용프로그램을 선택하여 추가할 수 있고 파일로 찾기를 이용하여 추가할 수 있습니다.

응용프로그램을 선택하면 바로 가기에 추가하시겠습니까 라는 메시지가 나오며 확인을 클릭한 경우 Application launcher 에 등록이 됩니다.

프로그램 등록 후 <function> 추가를 선택하여 아래와 같은 3단계를 거쳐 명령 추가를 완료합니다. (iMON 이미지 캡처 부탁드립니다.) 하나하나 명령을 추가하지 않고 <설정> 가져오기에서 설정 파일(.imo)을 가져오기 할 수 있습니다. 설정파일은 사운드 그래픽 홈페이지에서 검색하실 수 있습니다.

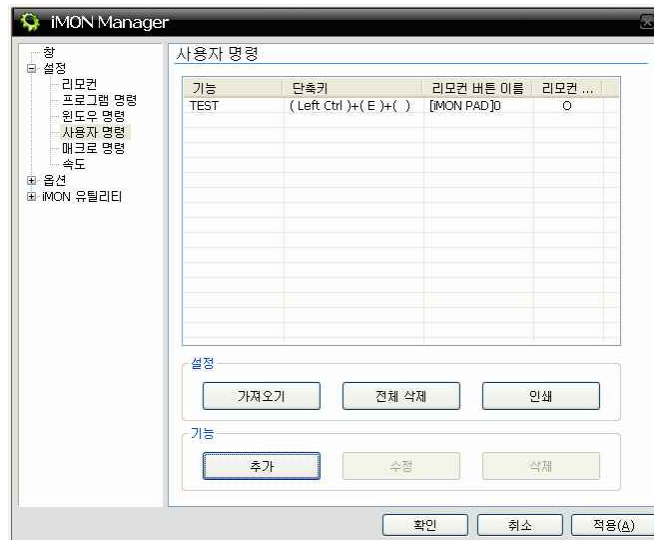
2.2.3. 윈도우 명령



윈도우 명령은 어떤 상황이나 어떤 응용프로그램에 대해서도 작동될 수 있다는 점에서 활성화된 응용프로그램에 적용되는 프로그램 명령과는 다릅니다. 따라서 이러한 종류의 윈도우 명령은 볼륨 조절이나 전원 관련 명령들과 같은 윈도우시스템 명령들에 할당되어 있습니다. 윈도우 명령은 ① 키보드 명령어, ② 마우스 명령어, ③ 전원 관리 명령과 같은 세 가지 종류의 명령어로 이루어져 있으며 “수정” 버튼을 통해 리모컨의 버튼을 서로 다른 윈도우 명령에 할당할 수 있습니다. 그러나 새로운 윈도우 명령을 추가할 수는 없습니다. 리모컨을 등록하는 절차는 프로그램 명령의

‘리모컨 버튼등록 마법사’를 이용하는 절차와 동일합니다.

2.2.4. 사용자 명령



사용자 윈도우 명령 탭을 사용하여 윈도우 명령을 추가할 수 있습니다. 사용자 윈도우 명령의 리모컨버튼 등록 절차는 프로그램 명령과 윈도우 명령의 ‘리모컨 버튼 등록마법사’를 이용하는 절차와 동일합니다. ‘① 기능 이름 입력, ② 응용 프로그램 키보드 단축키 값 설정, ③ 리모컨 버튼을 두 번 눌러서 리모컨 버튼 신호 등록’을 통해서 윈도우 명령을 추가할 수 있습니다. 윈도우 명령은 바탕화면 상이나 모든 응용 프로그램 상에서 실행 된다는 점을 유의하시기 바랍니다.

2.2.5. 매크로 명령

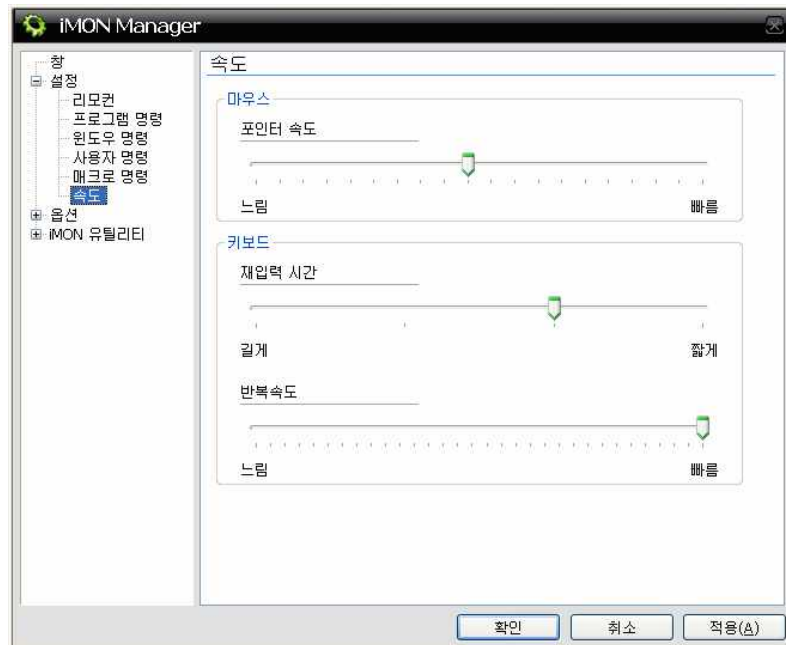


매크로는 네 개 이상의 키보드 명령 조합을 가지는 특별한 명령을 수행하는데 사용 됩니다. 프로그램 명령이나 사용자 윈도우 명령은 키보드 명령 조합을 세 개까지만 등록할 수 있습니다. 예를 들어 윈도우작업 관리자를 호출하는 데 사용되는

[CTRL]+[SHIFT]+[ESC] 키의 조합은 세 개의 단축키로 구성이 되어 있어서 사용자 윈도우 명령을 이용해서 등록이 가능합니다. 웹사이트의 주소와 같이 여러 개의 키보드 입력이 필요한 명령을 매크로를 이용해서 하나의 리모컨 버튼에 할당하는 것이 가능합니다. 새로운 매크로를 등록하기 위해서 '추가하기' 버튼을 선택하고, 새로운 매크로의 이름을 입력하면 아래와 같이 새로운 매크로의 등록에 필요한 가상 키보드와 마우스를 볼 수 있습니다. 어떤 키보드나 마우스 명령어의 조합이든 이 가상 키보드나 마우스를 통해서 등록할 수 있습니다. 매크로 명령을 기록한 후에 이 매크로 명령에 대한 리모컨 버튼을 설정함으로써 매크로 등록을 마칩니다.

2.2.6. 속도

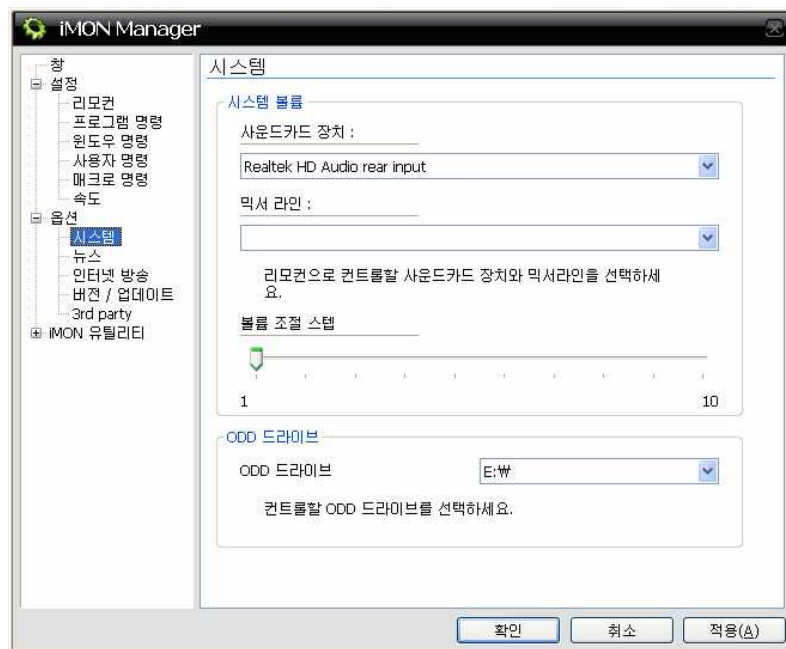
마우스 포인터의 속도 (iMON PAD에 해당), 키보드 입력 시간 (iMON PAD, 2.4G 에 해당)을 설정할 수 있습니다.



2.3. 옵션

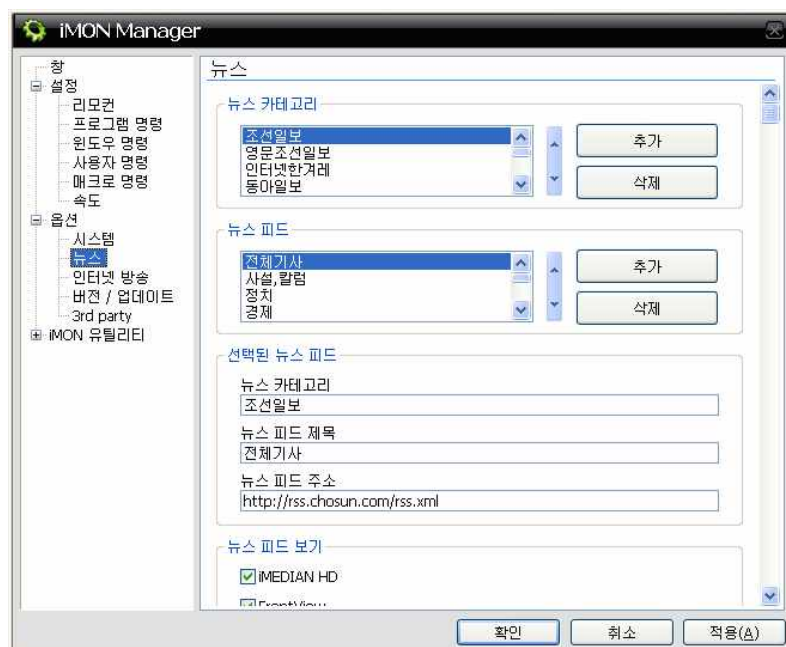
2.3.1. 시스템

볼륨 조절을 위한 사운드 카드 장치, 믹서라인, 볼륨 스텝등을 설정 할 수 있습니다. 컨트롤할 ODD드라이브 선택도 가능합니다



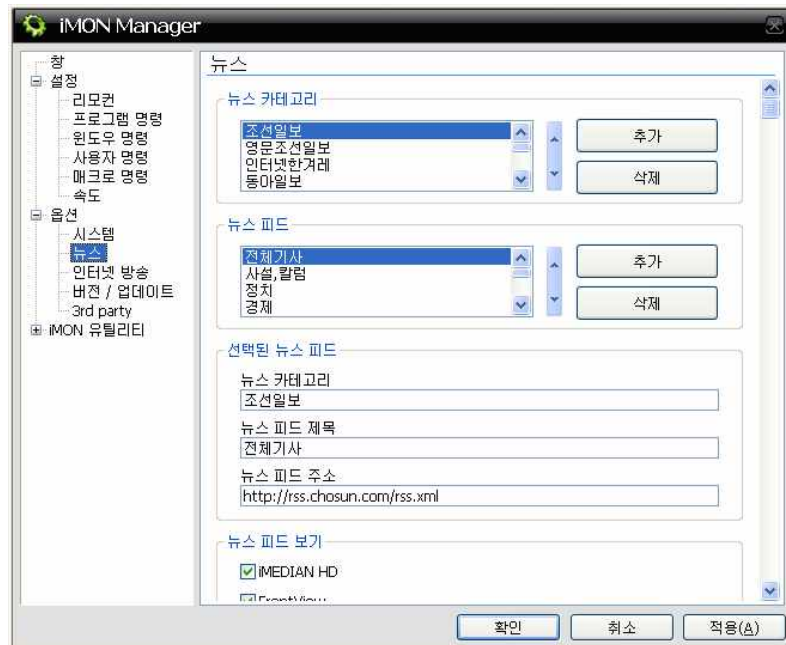
2.3.2. 뉴스

원하는 뉴스 카테고리, 뉴스 피드를 추가, 삭제, 편집할 수 있고 iMEDIAN HD, Front View, 뉴스 iTOOL 중 어느곳에 뉴스를 나타낼지 선택할 수 있습니다.



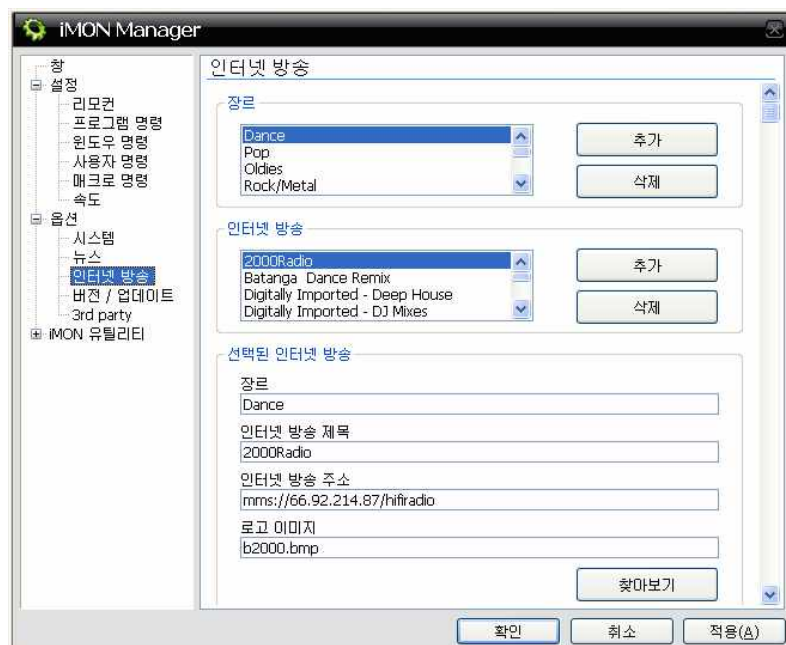
2.3.3. 인터넷 방송

인터넷 방송을 보기 위한 장르별 인터넷 방송 URL추가 삭제 할 수 있습니다.



2.3.4. 버전 / 업데이트

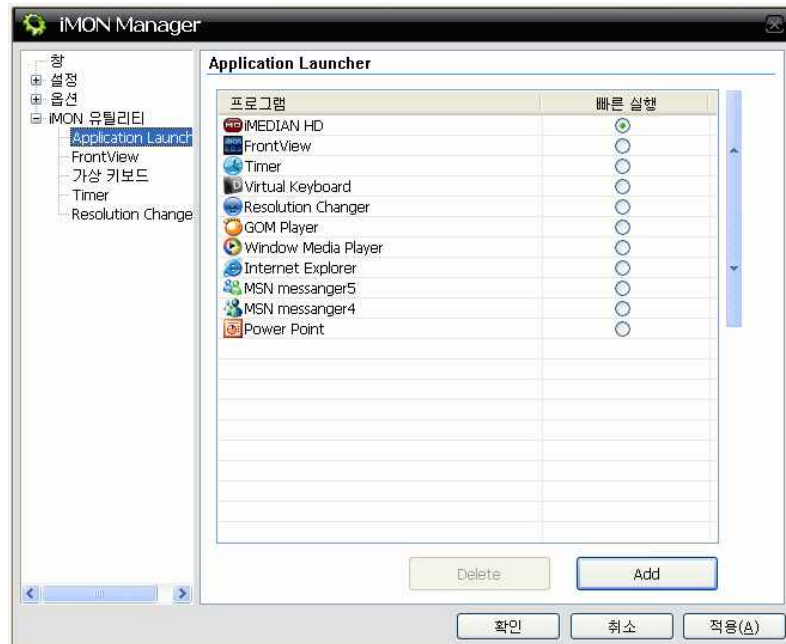
현재 iMON 소프트웨어의 버전과 수신장치의 펌웨어 버전을 확인할 수 있고 업데이트 형식을 설정할 수 있습니다



2.4. iMON 유틸리티

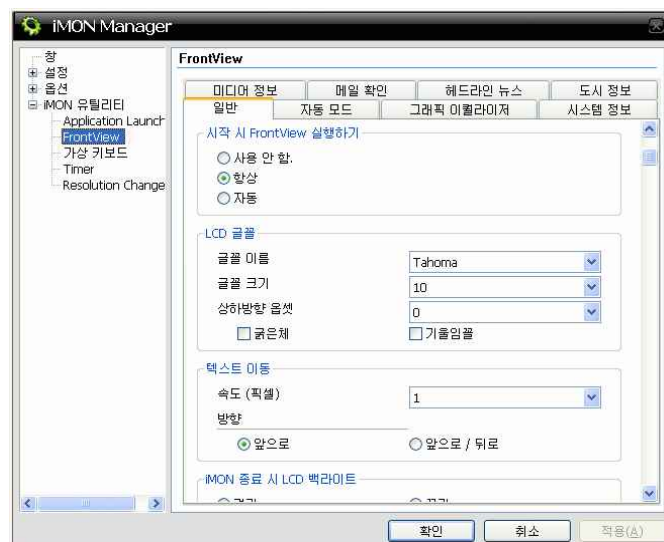
iMON이 제공하는 여러 iMON 유틸리티에 대한 설정을 할 수 있습니다.

2.4.1. Application Launcher



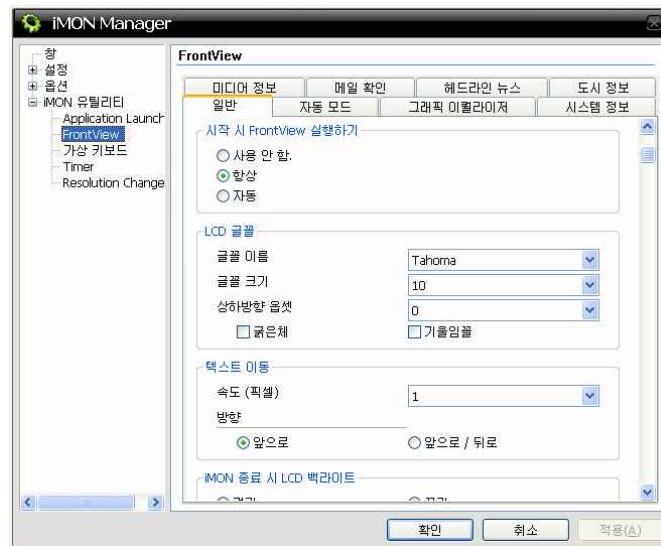
Quick Launch (iMEDIAN HD) 버튼으로 실행되는 응용프로그램을 추가, 제거, 선택할 수 있습니다. iMEDIAN HD가 기본값으로 설정 되어 있습니다

2.4.2. Front View



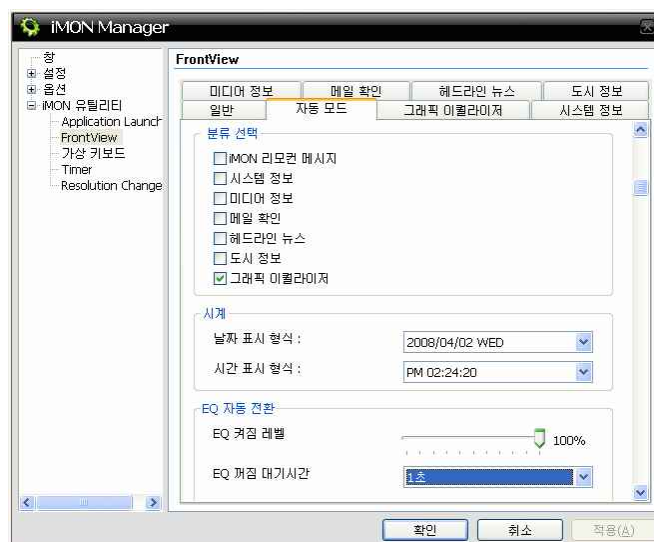
VFD 혹은 LCD와 같은 디스플레이 장치를 Front View라 칭하며 Front View 의 동작과 표시되는 정보를 설정 할 수 있습니다.

2.4.2.1. 일반



Front View 실행, LCD 글꼴, 텍스트 이동 속도, iMON 종료시 LCD 백라이트 설정, LCD 대비와 같이 Front View의 일반적 설정을 변경할 수 있습니다.

2.4.2.2. 자동모드



분류 선택

front View 에 표시될 정보를 선택할 수 있습니다.

시계

표시되는 시간의 형식 (3가지), 날짜 형식(5가지)의 설정을 변경할 수 있습니다.

EQ 자동전환

EQ 커짐레벨 : 일정 음량 이상에서 EQ표시 할지를 설정할 수 있습니다.

EQ 꺼짐 대기시간 : EQ표시를 위한 사운드가 발생하지 않을 경우 EQ가 꺼지고 front View에 EQ이외의 정보가 표시되는데 까지 대기하는 시간을 설정 할 수 있습니다.

2.4.2.3. 그래픽 이퀄라이저**EQ 디스플레이**

Front View에 표시될 사운드를 선택할 수 있습니다.

EQ 소스

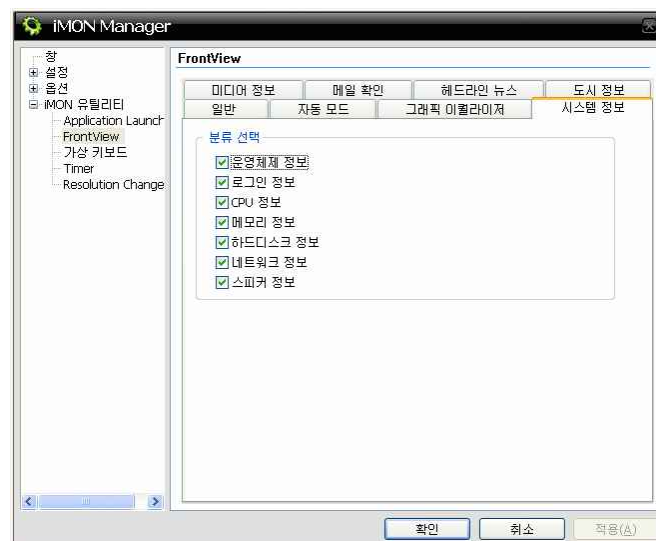
그래픽 이퀄라이저를 보여주기 위해서 iMON은 사운드카드의 레코딩 믹서 채널로부터 오디오 신호를 캡취하게 됩니다. 그래픽 이퀄라이저로 보여주고자 하는 레코딩 믹서 채널을 직접 선택하거나 혹은 '자동 검색' 버튼을 이용하여 검색할 수 있습니다.

EQ 설정

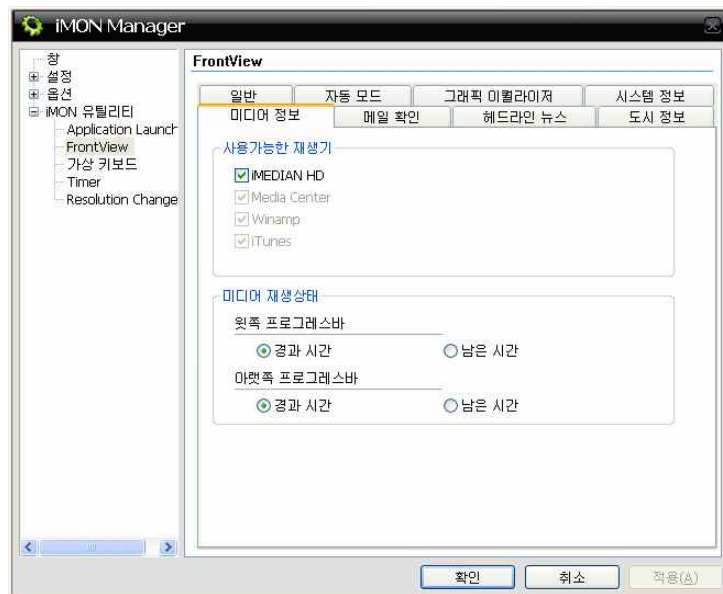
EQ 표시의 일반적인 옵션을 설정 할 수 있습니다.

2.4.2.4. 시스템 정보

Front View 에 표시될 정보를 선택할 수 있습니다.

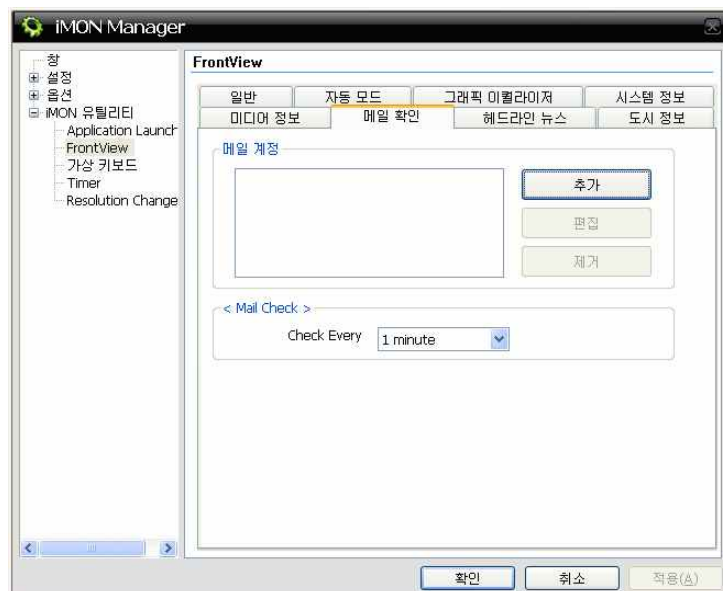
**2.4.2.5. 미디어 정보**

사용가능한 재생기를 선택할 수 있으며, Front View에 표시되는 미디어 재생 상태 표시 설정을 변경할 수 있습니다.



2.4.2.6. 메일 확인

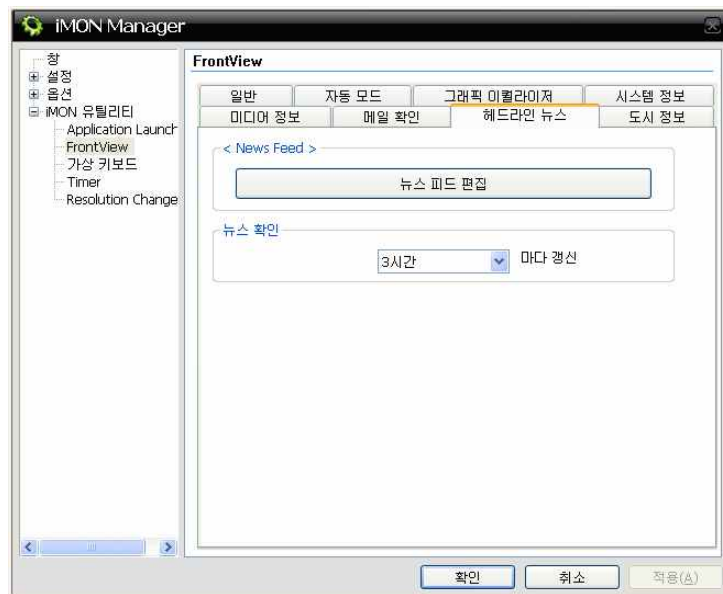
POP3 이메일 계정에 읽지 않은 새로운 메시지의 숫자를 보여줄 수 있습니다. '이메일 체크 옵션'에서 확인하기 위한 POP3 계정 정보를 등록할 수 있습니다.



2.4.2.7. 헤드라인 뉴스

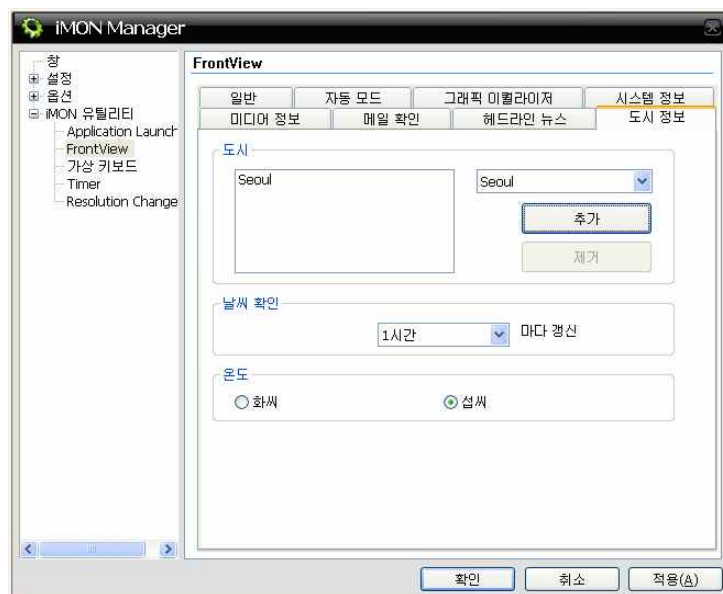
전세계 주요 신문, 방송국의 헤드라인 뉴스를 front View에 보여줍니다. 뉴스 피드 편집 버튼을 통해 뉴스 피드를 추가, 삭제, 편집할 수 있으며 뉴스 확인 주기를 설정할 수 있습니다.

단, 헤드라인 뉴스 보기는 PC가 인터넷에 연결되어 있어야 가능합니다.



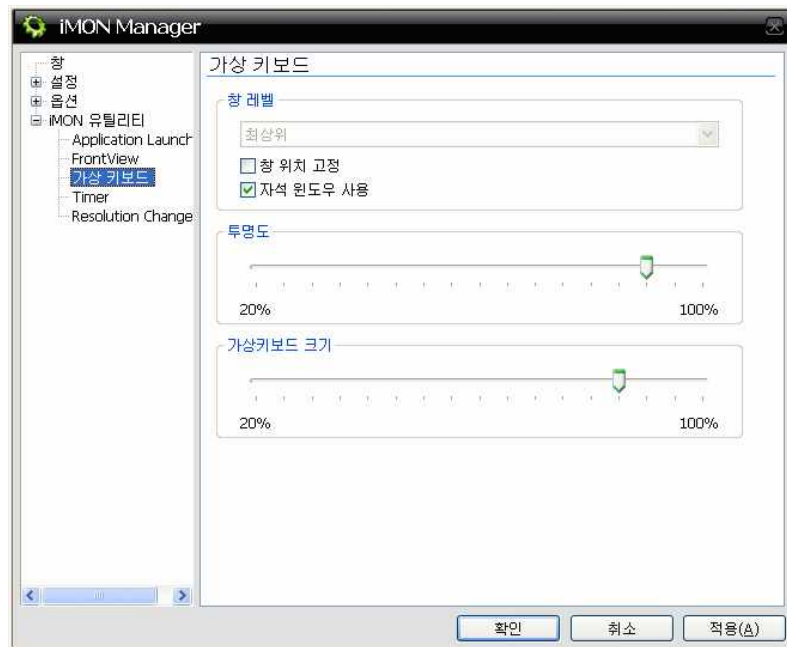
2.4.2.8. 도시정보

전세계 여러 도시의 시간과 날씨 정보를 표시할 수 있습니다. 표시를 원하는 도시를 추가할 수 있고 갱신되는 주기를 설정할 수 있습니다.



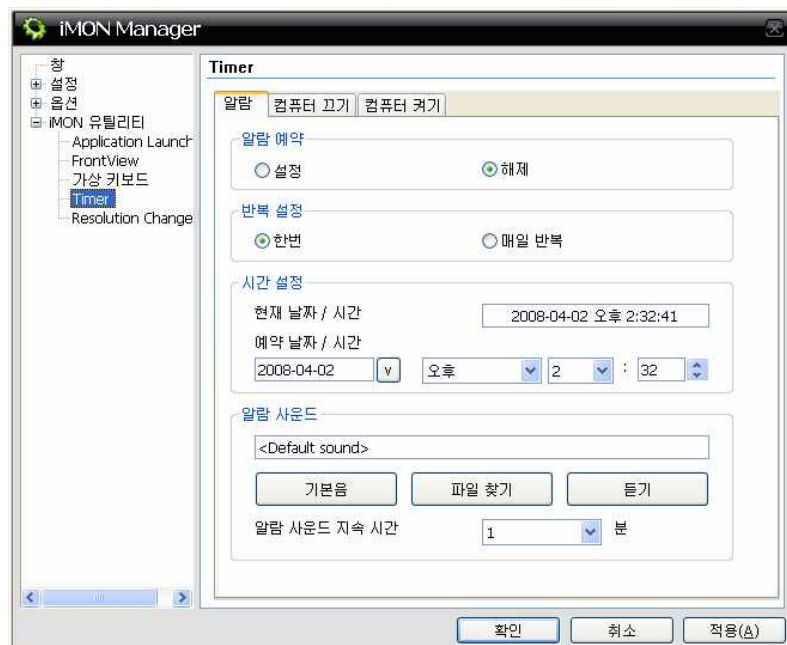
2.4.3. 가상키보드

iMON 이 지원하는 가상 키보드의 설정을 변경할 수 있습니다.



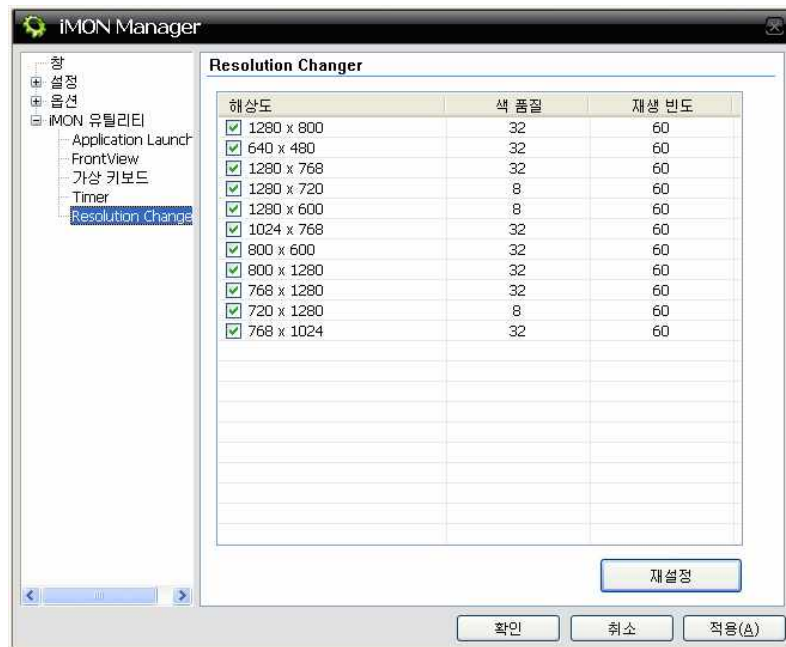
2.4.4. Timer

알람, 컴퓨터 켜기, 컴퓨터 끄기의 다양한 옵션을 설정할 수 있습니다.



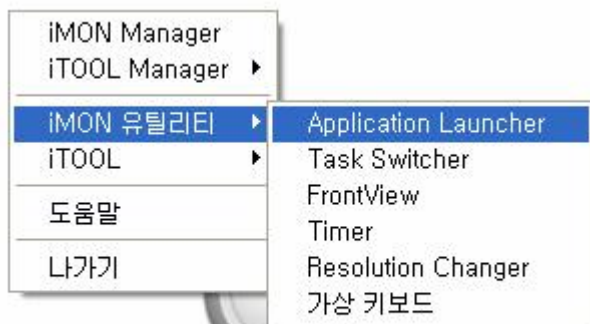
2.4.5. Resolution Changer

iMON이 제공하는 Resolution Changer 에 표시될 해상도를 선택할 수 있습니다.



3. iMON 유틸리티

iMON 입력 표시기 위에 마우스 오른쪽 버튼을 클릭하면 iMON 유틸리티를 보실 수 있습니다.



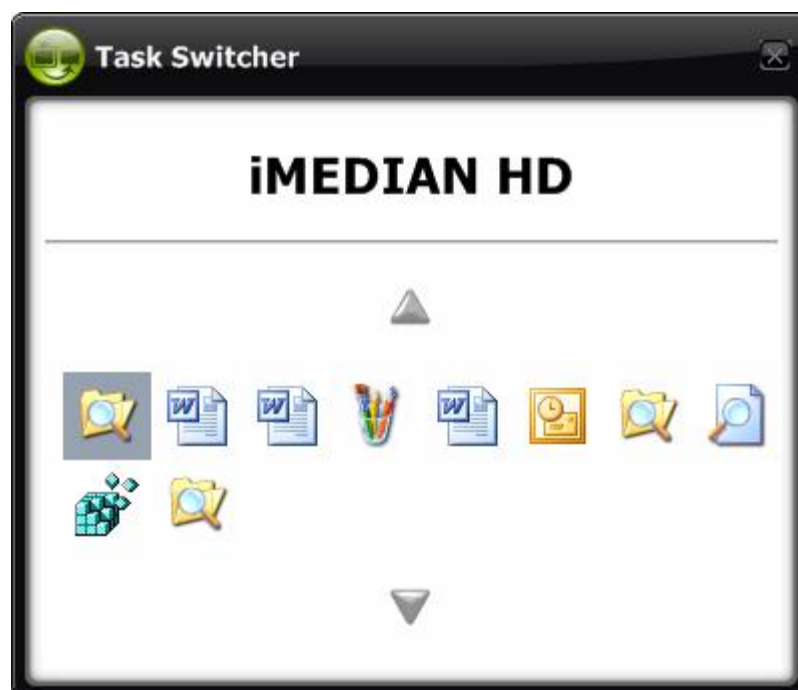
3.1. Application Launcher

'Application Launcher' 는 iMON 이 제공하는 여러 유틸리티 중의 하나로서 리모컨 (iMON MINI 제외)을 이용하여 응용프로그램이나 파일을 구동할 수 있는 기능을 제공합니다. 리모컨의 "App. Launcher" 버튼을 누르면 아래 그림과 같이 'Application Launcher' 가 구동됩니다. 원하는 응용프로그램을 선택하고, 실행할 수 있습니다.



3.2. Task Switcher

'Task Switcher' 는 [ALT]+[TAB] 명령과 같이 실행 중인 여러 응용 프로그램 중에서 원하는 응용프로그램을 선택해서 구동할 수 있도록 해주는 iMON 의 유틸리티입니다. 리모컨(iMON MINI 제외)의 'Task Switcher' 버튼을 눌러 원하는 응용프로그램을 선택할 수 있습니다



3.3. Front View

iVFD 혹은 LCD 가 포함된 iMON 제품에서 Front View 프로그램을 이용해서 Front View 에 표시되는 여러 표시 모드(2.4.2 참조)를 선택할 수 있습니다. Front View를 포함한 모델의 볼륨 조절기를 1초 이상 누르면 Front View 프로그램을 실행할 수 있습니다.



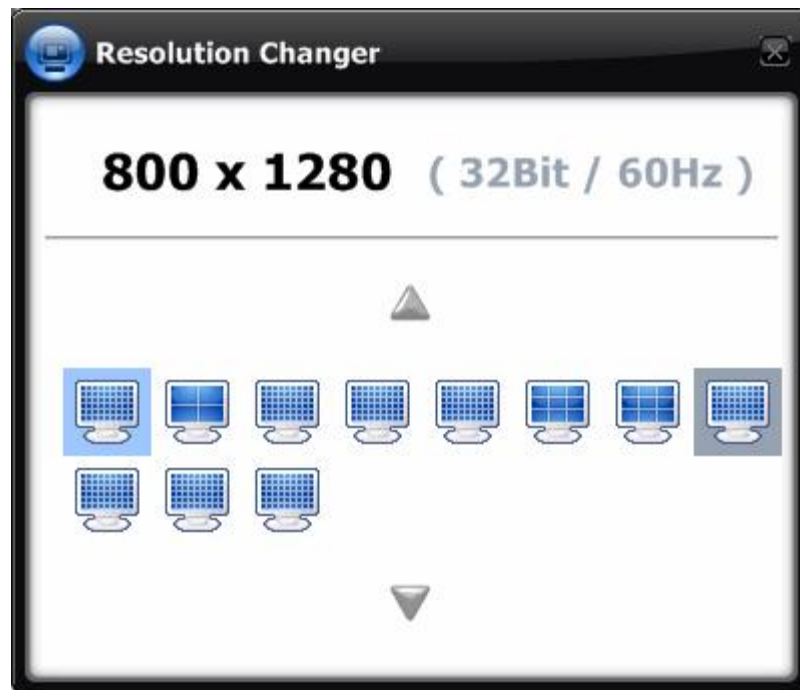
3.4. Timer

iMON Manager에서 설정된 (2.4.4 참조) 알람, 컴퓨터 끄기, 컴퓨터 켜기 설정을 ON/ OFF 할 수 있으며 취침 설정을 할 수 있습니다.



3.5. Resolution Changer

iMON Manager에서 설정된 (2.4.5 참조) 해상도를 선택, 변경할 수 있습니다.



3.6. 가상키보드

iMON 은 응용프로그램에 문자입력을 위한 가상키보드를 제공합니다. 가상키보드의 배열은 컴퓨터 키보드와 같으며 문자를 입력하기 위해서는 먼저 입력이 필요한 응용 프로그램에 커서를 위치하고 Application Launcher 버튼(iMON MINI 제외)을 눌러 가상 키보드를 실행 시킨 후 리모컨으로 원하는 문자를 선택, 입력할 수 있습니다.



4. iTOOL

4.1. 뉴스 iTOOL

iMON Manager에서 설정된(2.4.2.7) 뉴스 피드를 PC 화면에 표시해 주는 응용프로그램입니다.

4.2. 세계도시 iTOOL

PC 화면에 세계 도시의 시간과 날씨 정보를 표시해 주는 응용프로그램입니다.

- 뉴스 iTOOL과 세계도시 iTOOL 설정은 iTOOL Manager를 통해 할 수 있습니다.

제품 문의 및 버그 신고

제품에 대한 문의 및 버그 신고는 메일 혹은 사운드 그래프 홈페이지 의 사용자 포럼을 이용해 주시기 바랍니다.

(주)사운드 그래프의 iMON 제품을 이용해 주셔서 감사합니다.

(주) 사운드 그래프

서울시 금천구 가산동 680번지 우림라이언스 2차 709호

070-7018-5372

www.soundgraph.com

imon@soundgraph.com